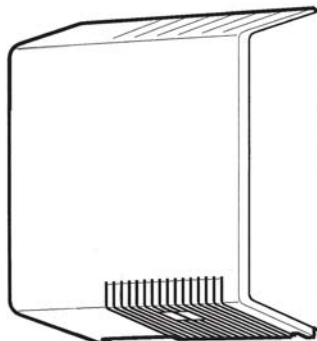


***Руководство
по монтажу
и эксплуатации***



AHDR - OPTIMAL DRY RA VORTICE



Содержание

Краткое описание и назначение	2
Предостережения	2
Указания.....	2
Модели	3
Монтаж, регулировка инфракрасного датчика	4
Техническое обслуживание и чистка	6
Поиск и устранение неисправностей	6
Положение фиксатора кабеля	6

КРАТКОЕ ОПИСАНИЕ И НАЗНАЧЕНИЕ

Данное изделие представляет собой высококачественную сушилку для рук производства компании Vortice, предназначенную для быстрой, комфортной и безопасной сушки рук потоком теплого воздуха. Она относится к серии Antivandal рассчитанной на интенсивную эксплуатацию. Корпус и основание сушилки выполнены из меламина, стойкого к касанию сигаретой и обладающего высокой ударопрочностью. Корпус крепится к основанию двумя шестигранными винтами, которые можно открутить ключом, входящим в комплект поставки. Все модели являются брызгозащищенными – класс защиты IPX4 и поэтому идеально подходят для монтажа в условиях повышенной влажности.

При правильном применении сушилки и соблюдении приведенных далее указаний и рекомендаций производителем гарантируются ее долговечность и электромеханическая надежность.

ПРЕДОСТЕРЕЖЕНИЯ



Осторожно! Данный символ указывает на необходимость соблюдения осторожности для предотвращения травм.

- Не допускается использование сушилки для целей, не оговоренных в настоящем руководстве.
- После извлечения сушилки из упаковки убедитесь в ее исправности; в случае каких-либо сомнений следует обратиться к квалифицированному специалисту.
- Упаковку следует хранить в местах недоступных для детей.
- Аналогично использованию любых других бытовых электроприборов, при эксплуатации данной сушилки следует соблюдать следующие основные правила:
 - Никогда не дотрагивайтесь до сушилки, будучи босиком.
 - Не разрешайте пользоваться сушилкой умственноотсталым людям.
- Не допускается эксплуатация сушилки при наличии в воздухе легко воспламеняющихся паров (спирт, инсектициды, бензин и т.п.).
- Не допускается ставить на сушилку какие-либо предметы.

УКАЗАНИЯ



Внимание! Данный символ указывает на необходимость соблюдения осторожности для предотвращения повреждения сушилки.

- Не допускается вносить какие-либо изменения в устройство сушилки.
- Не допускается подвергать сушилку неблагоприятным атмосферным воздействиям (дождь, солнце и т.п.).
- Монтаж сушилки должен осуществляться только квалифицированным специалистом.
- Сушилку следует монтировать в вертикальном положении в соответствии с указаниями изготовителя.
- Электросеть, к которой подключается сушилка, должна удовлетворять действующим нормам и правилам.
- Так как сушилка имеет двойную электроизоляцию, ее заземление не требуется.
- Если наружный диаметр сетевого кабеля составляет 14 мм, то следует вырезать в резиновой заглушке отверстие диаметром 14 мм. Если же он помещён в рукав (типа Helios F16 для наружного монтажа диаметром 16 мм или аналогичный), то следует снять резиновую заглушку и вставить кабель без нее.

- Номинальная мощность источника электропитания, к которому подключается сушилка, должна соответствовать максимальной потребляемой ею мощности. Если это требование не выполняется, для принятия соответствующих мер следует обратиться к электрику.
- При монтаже сушилки следует использовать многополюсный выключатель. Расстояние между контактами этого выключателя должно быть не менее 3 мм.
- Не допускается располагать сушилку непосредственно под настенной розеткой.
- Рекомендуется избегать применения преобразователей, многоместных розеток и (или) удлинителей. Использовать их допускается только в случае крайней необходимости и при условии соблюдения всех действующих правил и норм.
- Не допускается накрывать или иным способом перекрывать отверстия сушилки для впуска и выпуска воздуха.
- В случае падения или любого сильного удара сушилки, её должен проверить квалифицированный инженер.
- Сушилку следует отключать в следующих случаях: а) при выявлении неисправностей; б) при выполнении чистки изделия; в) при не использовании.
- При необходимости демонтажа сушилки, выключите ее сетевым выключателем, а затем отсоедините сетевой шнур. Не допускается хранить сушилку в пределах досягаемости для детей.
- Если сушилка не работает или работает неправильно, следует отключить её сетевым выключателем. После этого следует обратиться в сервисный центр компании Vortice. При необходимости ремонта удостоверьтесь, что будут использоваться только оригинальные запасные части компании Vortice.
- Сушилка должна быть установлена таким образом, чтобы расстояние от неё до полок, мраморных предметов, раковин было не меньше 40 см.
- Если возникнет необходимость в регулировке чувствительности инфракрасного датчика, то это можно сделать с помощью подстроечного элемента электрической схемы (рис. 11).

ПРИМЕЧАНИЕ: При перегреве сушилка автоматически выключается. Включение происходит только после снижения температуры до нормального значения. На случай неисправности этого автоматического устройства, предусмотрено еще одно защитное устройство, также отключающее электропитание нагревателя.



МОДЕЛИ

- **Optimal Dry RA:**

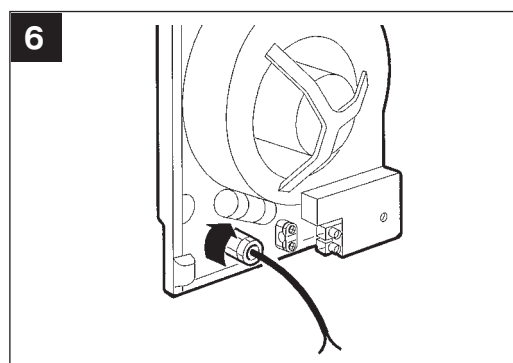
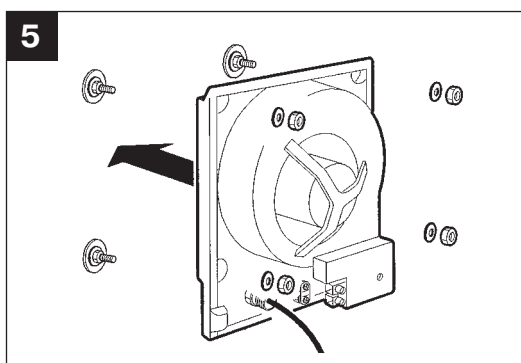
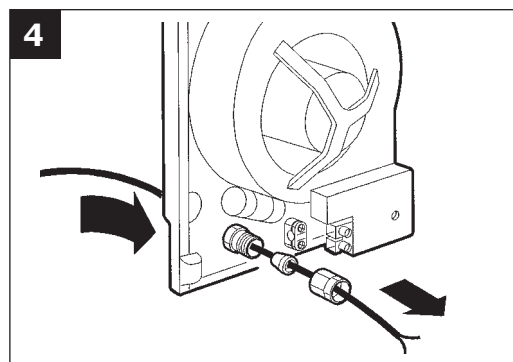
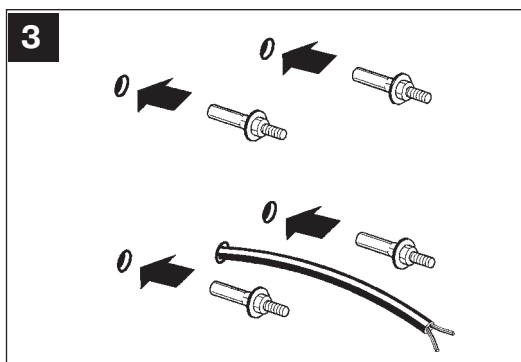
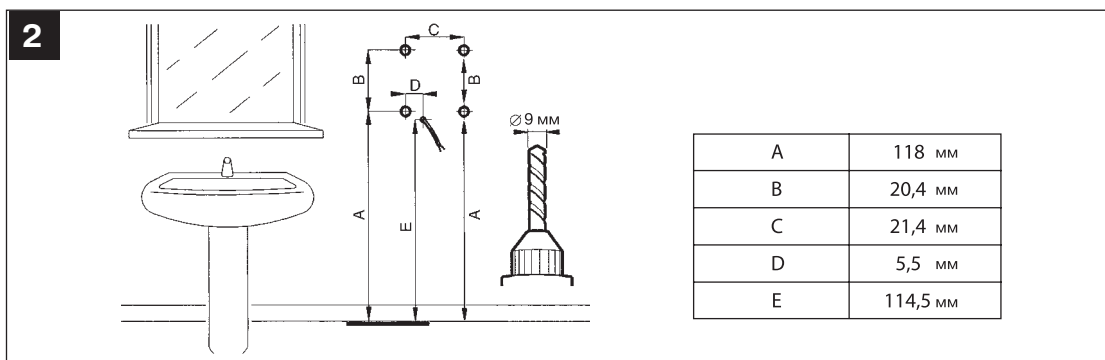
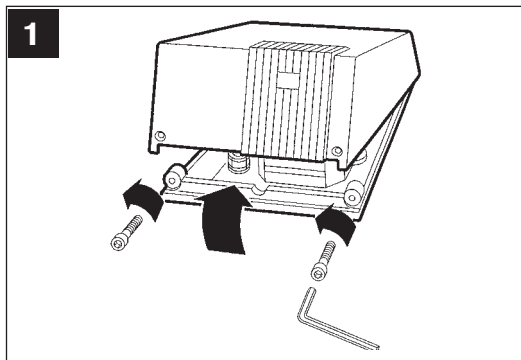
Сушилка включается автоматически, когда руки оказываются в зоне действия инфракрасного датчика. Дистанцию его срабатывания можно регулировать при помощи подстроечного элемента в пределах от 0 до 35 см. Дополнительный комфорт создает задержка выключения на 2-5 секунды, если во время сушки руки случайно убирают из зоны действия датчика. При преднамеренном блокировании датчика, сушилка отключается через 5-10 минут непрерывной работы. После удаления постороннего предмета – продолжает работать в обычном режиме. В комплект поставки входят шестигранный ключ и комплект шурупов и дюбелей.

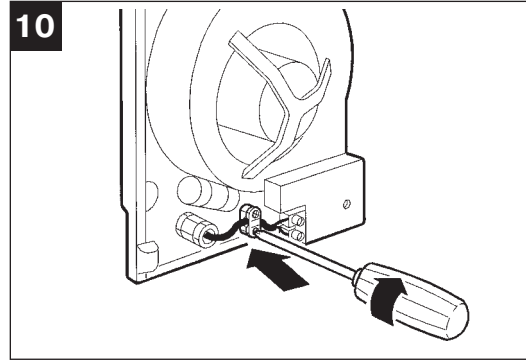
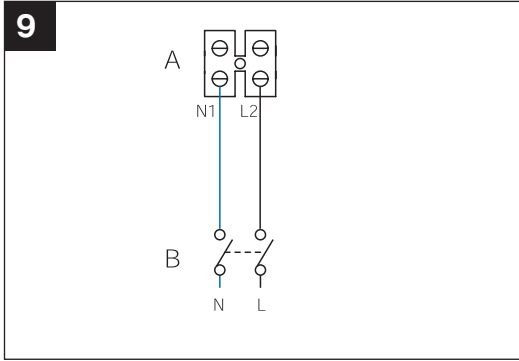
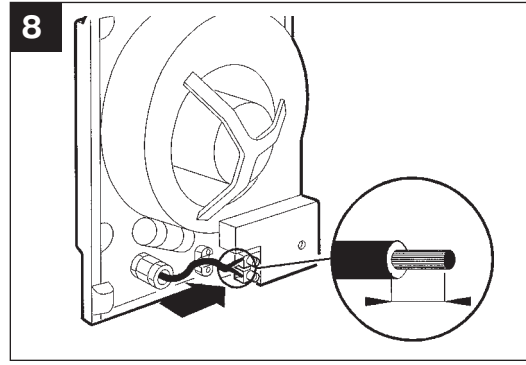
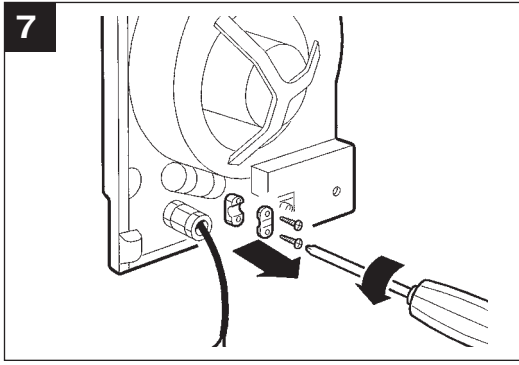
- **AHDR:**

Сушилка включается автоматически, когда руки оказываются в зоне действия инфракрасного датчика. Дистанцию его срабатывания можно регулировать при помощи подстроечного элемента в пределах от 0 до 35 см. Дополнительный комфорт создает задержка выключения

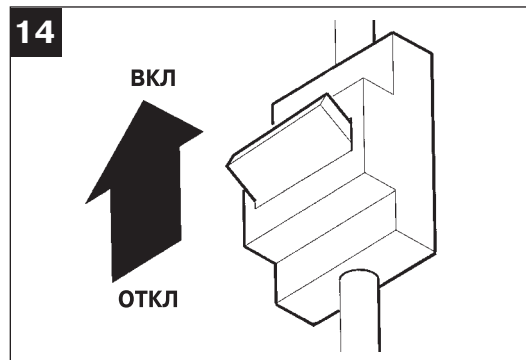
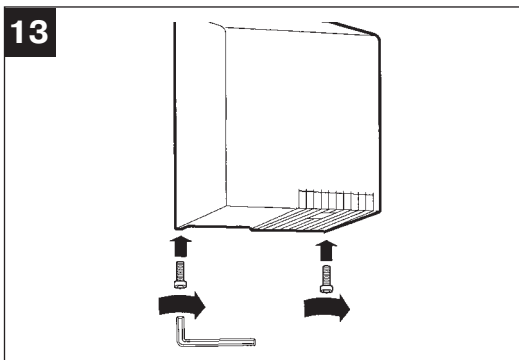
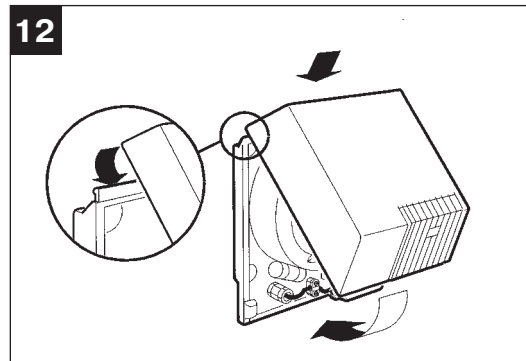
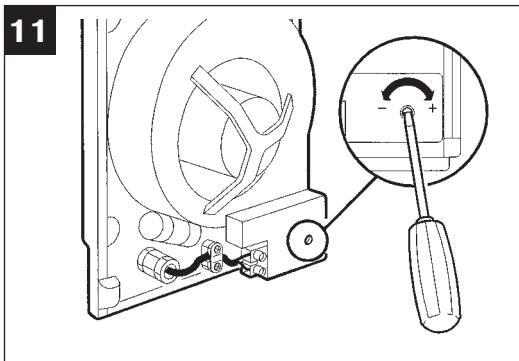
на 2-5 секунды, если во время сушки руки случайно убирают из зоны действия датчика. Корпус имеет сверху ребристую поверхность, где можно оставить зажжённую сигарету на время мытья и сушки рук. При преднамеренном блокировании датчика, сушилка отключается через 5-10 минут непрерывной работы. После удаления постороннего предмета – продолжает работать в обычном режиме. В комплект поставки входят шестигранный ключ и комплект шурупов и дюбелей.

МОНТАЖ, РЕГУЛИРОВКА ИНФРАКРАСНОГО ДАТЧИКА





РЕГУЛИРОВКА ПОДСТРОЕЧНЫХ ЭЛЕМЕНТОВ



ТЕХНИЧЕСКОЕ ОБСЛУЖИВАНИЕ И ЧИСТКА СУШИЛКИ

Правильное техническое обслуживание сушилки продлит срок ее эксплуатации. Рекомендуется чистить сушилку от скопившейся в ней пыли два раза в год.

- Отключите электропитание сушилки.
- Снимите корпус сушилки.
- С помощью щетки с мягкой щетиной удалите пыль, скопившуюся на рабочем колесе.
- Этой же щеткой удалите пыль, скопившуюся на других частях сушилки.
- Щеткой среднего размера удалите пыль, скопившуюся на решётке входного воздушного отверстия.
- После окончания чистки соберите сушилку.
- Несколько раз подряд включите сушилку, чтобы продуть остатки пыли.

ПОИСК И ИСПРАВЛЕНИЕ НЕИСПРАВНОСТЕЙ

Перед обращением в отдел технического обслуживания компании Vortice рекомендуется попытаться устранить неисправность с помощью следующей таблицы.

НЕИСПРАВНОСТЬ	ВЕРОЯТНАЯ ПРИЧИНА	СПОСОБ УСТРАНЕНИЯ
Сушилка не отключается	Сушилка смонтирована слишком низко над какой-либо поверхностью	Отрегулируйте чувствительность инфракрасного датчика. Если это не помогает, перевесьте сушилку.
Сушилка не включается	Слишком большое расстояние между сушилкой и руками пользователя.	Поднесите руки ближе к инфракрасному датчику или отрегулируйте его чувствительность.
	Загрязнено окошко инфракрасного датчика	Отчистите окошко инфракрасного датчика.
Сушилка не включается	Отсутствует электропитание	Проверьте сетевой выключатель. Проверьте правильность электрических соединений.

ПОЛОЖЕНИЕ ФИКСАТОРА КАБЕЛЯ

